

Rapport

2018-2019-2020

43e Assemblée Générale Des EEDS

ONG JED

JEUNESSE ET DEVELOPPEMENT
DES ECLAIREUSES ET ECLAIREURS DU SENEGAL



Table des matières

Projets en cours	3
SIGLES ET ABBREVIATIONS	4
Mot de la présidente	5
Introduction	6
Rappel des objectifs plan stratégique (vision, mission)	7
I. Avancées par domaines d'intervention :	8
1.1 Éducation, formation et insertion socioéconomique des jeunes	9
a. La participation des enfants à la gouvernance scolaire et locale	10
b. Accès des enfants en situation de vulnérabilité à l'école formelle et non formelle.....	11
c. Maintien des enfants en situation de vulnérabilité dans le système scolaire.....	13
d. Promotion de l'éducation inclusive.....	14
e. Diversification ou alternative de l'offre éducative.....	15
f. Accès à la formation professionnelle et à l'apprentissage.....	16
g. Renforcement de l'employabilité des jeunes.....	17
1.2. Environnement	19
a. Éducation et sensibilisation sur l'environnement.....	20
b. Protection des ressources naturelle.....	21
c. Promotion de l'apiculture moderne.....	22
1.3. Santé et Protection sociale	23
a. Protection des enfants.....	24
b. Accès à la santé et à la nutrition aux enfants vulnérables.....	25
d. Sensibilisation sur l'éducation et la santé.....	26
e. Mobilisation des jeunes femmes leaders pour une meilleure prise en charge.....	28
des droits des femmes et des jeunes filles.....	29
f. Mobilisation des entreprises et des collectivités territoriales pour le financement de la santé <small>(change lab)</small>	30
II. Axes Transversaux	31
a. Contribution de JED à la lutte contre la COVID (cf. annexes).....	31
b. Gouvernance/redevabilité.....	33
c. Équité de genre.....	34
d. Citoyenneté et développement du scoutisme.....	35
III. Partenariats développés	36
IV. Études, recherches et productions	37
V. Résultats majeurs, innovation	38
VI. Difficultés, solutions, leçons apprises	40
VII. Fenêtre sur le futur de l'organisation	41
VIII. Cas de succès, bonnes pratiques, anecdotes, témoignages, images	41

Projets en cours

N°	Projets en cours	Zones d'intervention	Bailleurs
1	<i>Jappoo</i>	<i>Mboro/</i>	<i>Guiden a scouten fir Eng Welt</i>
2	<i>CREPE</i>	<i>Mboro</i>	<i>PADEM</i>
3	<i>PAMA</i>	<i>Mboro</i>	<i>Brodelick Delen</i>
4	<i>APTE-Senegal</i>	<i>Thiès / Diourbel/</i>	<i>EDC</i>
5	<i>NFM 3</i>	<i>14 regions du Sénégal</i>	<i>ANCS/Fonds Mondial</i>
6	<i>ECLAT Talibé /Eclat VBG</i>	<i>Matam</i>	<i>PADEM</i>
7	<i>ECLAT Éducation / ECLAT énergie</i>	<i>Mboro-Tivaoune-Thiès</i>	
8	<i>ECLAT Jeunes filles épanouies</i>	<i>Mbour</i>	
9	<i>Projet communautaire d'atténuation des changements climatiques</i>	<i>Fimela</i>	
10	<i>Womal Elegu Nawyi : Promouvoir le bien être des ados/Change Lab</i>	<i>Thiès, Saint-Louis, Kédougou, Banlieue Dakar</i>	<i>Equilibres Population</i>
11	<i>Jeunes en Vigie</i>	<i>Mbour et Matam</i>	
12	<i>Niayes FM</i>	<i>Thiès</i>	<i>Guiden a scouten fir Eng Welt</i>
13	<i>CIFOP</i>	<i>Mboro</i>	<i>Guiden a scouten fir Eng Welt</i>
14	<i>Cfpn, Ngoumsane</i>	<i>Thiès</i>	
15	<i>Santé Banlieue</i>	<i>Banlieue Dakar</i>	<i>Helef Doheem International</i>
16	<i>Batir des ponts entre l'Afrique et l'Europe sur les MGF</i>	<i>Mbour, Matam, Mboro</i>	<i>AIDOS</i>

SIGLES ET ABBREVIATIONS

AGR: Activité génératrice de revenus

APE : Association des Parents d'Élèves

APTE : Amélioration des Performances de Travail et de l'entrepreneuriat au Sénégal

CAI : Cellule d'Appui à l'insertion

CECI : Communauté d'Épargne et de Crédit Interne

CEM : Collège d'Enseignement Moyen

CFP : Centre de Formation Professionnelle

CRFPE : Centres régionaux de formation des personnels de l'éducation

CRS : Catholic Relief Services

DESMG : Direction de l'Enseignement Secondaire Moyen Général

DFPT : Direction de la Formation Technique et Professionnelle

DPC : Diagnostic Participatif Communautaire

EDC : Education Development Center

FPT : Formation Technique et Professionnelle

IA : Inspection de l'Académie

IEF : Inspection de l'Enseignement et de la Formation

INEFJA : Institut National de Formation des Jeunes Aveugles

JED: Jeunesse Et Développement

JPO : Journées portes ouvertes : VE: Visites d'entreprises

MEN : Ministère de l'Éducation Nationale

MFPAA : Ministère de la Formation Professionnelle, de l'Apprentissage et de l'Artisanat

OCB : Organisation Communautaire de Base

ONG: Organisation non gouvernementale

SILC : Savings and Internal Lending Community



Mot de la présidente

Chers (es) membres des EEDS, chers (e) délégués et observateurs (trices) de cette 43^e assemblée générale ordinaire

C'est un honneur et un grand plaisir de nous retrouver encore en famille pour sacrifier à une tradition et une exigence statutaire pour rendre compte des trois dernières années de conduite de l'ONG Jeunesse et Développement qui est un instrument important du dispositif des EEDS. Ces trois dernières années sont marquées par des avancées majeures, des réflexions profondes ; une nouvelle projection vers le futur et un déploiement plus important sur le territoire sans compter un réel positionnement stratégique sur certaines thématiques de l'heure. Le rapport ci-dessous fera l'économie de tous ces aspects en détail sans oublier les difficultés, les défis, les pannes et les percées.

Il n'est pas possible de relater les faits majeurs de ces années sans évoquer la pandémie du COVID 19 qui a bouleversé beaucoup d'habitudes, beaucoup de certitudes et beaucoup pratiques que nous pensions sacrées, ancrées ou même indispensables. D'un autre côté, la situation du pays et du monde nous exige aussi en notre qualité d'organisation de jeunesse et mouvement d'éducation de revoir toutes nos stratégies en les adaptant, en les renforçant et surtout les orienter encore plus dans le renforcement de la capacité de résilience de la jeunesse.

Cette posture est aussi urgente pour toutes les entités de l'association pour ensemble redéployer le scoutisme à travers le pays, dans les ménages avec des modalités pédagogiques renforcées ou renouvelées.

Parlant toujours de perspectives et de défis nous ne manquerons pas d'évoquer les problèmes d'insertion des jeunes, leur accès aux DSSR, leur éducation face aux changements climatiques qui dévient un thème même central pour l'OMMS mais surtout l'accès au numérique comme outils d'innovation, d'épanouissement, d'information et de travail. Quelle posture pour l'Association ? quelles stratégies développées ? et quels synergies et partenariats impulsés ?

A la lumière de ce qui précède et des nombreux autres enjeux que nous connaissons, nous osons espérer de cette assemblée des orientations majeures et des recommandations fortes pour un monde meilleur.

Nous finirons notre adresse par féliciter les équipes de JED pour la qualité du travail accompli et pour avoir décroché une certification internationale dénommée amplificateur de réussite « label ampli ».



Bonne assemblée à tous et toutes !!!

Introduction

L'ONG Jeunesse et Développement une ONG de jeunes, de type scout et de développement partage les idéaux, principes et méthode du scoutisme international et capitalise les réalisations des Éclaireuses et Éclaireurs du Sénégal sur le plan du développement social, économique et culturel. Ses domaines d'intervention variés : Éducation, formation-insertion, santé, environnement, plaidoyer permettent d'atteindre ses objectifs dont la finalité est d'avoir une société juste et équitable où les jeunes participent activement et sont épanouis.

Ces trois dernières années ont été riches en challenge coïncidant avec l'élaboration du nouveau plan stratégique et des stratégies, la révision des textes de base... mais aussi la pandémie de la COVID 19.

- De faire la synthèse des avancés par domaines d'interventions et aussi les résultats majeurs obtenus
 - D'identifier les difficultés rencontrées dans la mise en œuvre de ces activités et les solutions apportées
 - De se projeter sur le futur pour de nouvelles perspectives.
-

Rappel des objectifs plan stratégique (vision, mission

JED s'est doté d'un plan stratégique définissant clairement son orientation et ses actions d'ici 2025. La vision qui est déclinée est de bâtir une société juste et inclusive avec des jeunes engagés et responsables d'ici 2025. Pour atteindre sa mission, l'ONG s'engage à préparer les jeunes à devenir des citoyens actifs en s'appuyant sur les principes et méthode du scoutisme afin d'accompagner les communautés pour l'amélioration de leurs conditions de vie.

Pour appuyer ce processus, l'axe **plaidoyer** du plan stratégique de JED prévoit de participer à influencer les politiques portant sur les thématiques telles que l'inclusion des personnes handicapées, des talibés, des femmes, les droits en santé sexuelle et reproductive des jeunes femmes, ... Les quatre autres axes stratégiques sont tout aussi importants et les objectifs sont imbriqués.

JED veut **croître** pour consolider ses acquis, capitaliser ses réussites mais aussi être présente dans toutes les régions du Sénégal avec des bureaux fonctionnels. Cela pourrait lui permettre de **renforcer** son positionnement en assurant son développement institutionnel. Mais **engager** toutes ces actions ne sauraient se faire sans une collaboration forte et continue avec les EEDS. De ce fait, le développement de l'engagement citoyen des jeunes sur des actions de développement au sein des communautés en synergie avec les EEDS est essentiel. Toutefois, JED est conscient l'évolution rapide dans le monde des ONG. JED doit **innover** aussi bien dans sa gestion interne que dans la proposition de programmes de développement. Dans cette optique le choix de JED est d'accompagner les transitions numérique et écologique dans les programmes, au sein de l'organisation et dans les communautés.



I. Avancées par domaines d'intervention :

Ces trois années ont été riches en activités malgré la pandémie du Coronavirus en 2020. Le premier cas au Sénégal a été détecté en février 2020. Pour y faire face, le gouvernement avait pris des mesures à savoir un couvre-feu de 3 mois de mars à mai, la fermeture des écoles, la limitation des transports publics et privés, l'interdiction des déplacements interurbains et des rassemblements publics et privés, le port obligatoire de masque...



Le Sénégal, comme beaucoup d'autres pays du monde, a traversé une crise sanitaire assez difficile qui a des impacts négatifs sur presque tous les segments sociaux, économiques, géopolitiques...

Plusieurs activités de l'ONG tournant autour de l'école ou nécessitant des rassemblements des bénéficiaires ont dû être suspendues et les planifications revues pour respecter les mesures édictées par le gouvernement pour faire face au virus.



Toutefois, une bonne planification des activités, une flexibilité des partenaires et l'implication de la cible ont permis de réaliser le maximum durant cette année difficile.

Avant la fin de l'année 2020, les restrictions ont été levées et les activités ont pu reprendre en respectant les mesures barrières (la distanciation sociale et le port du masque).

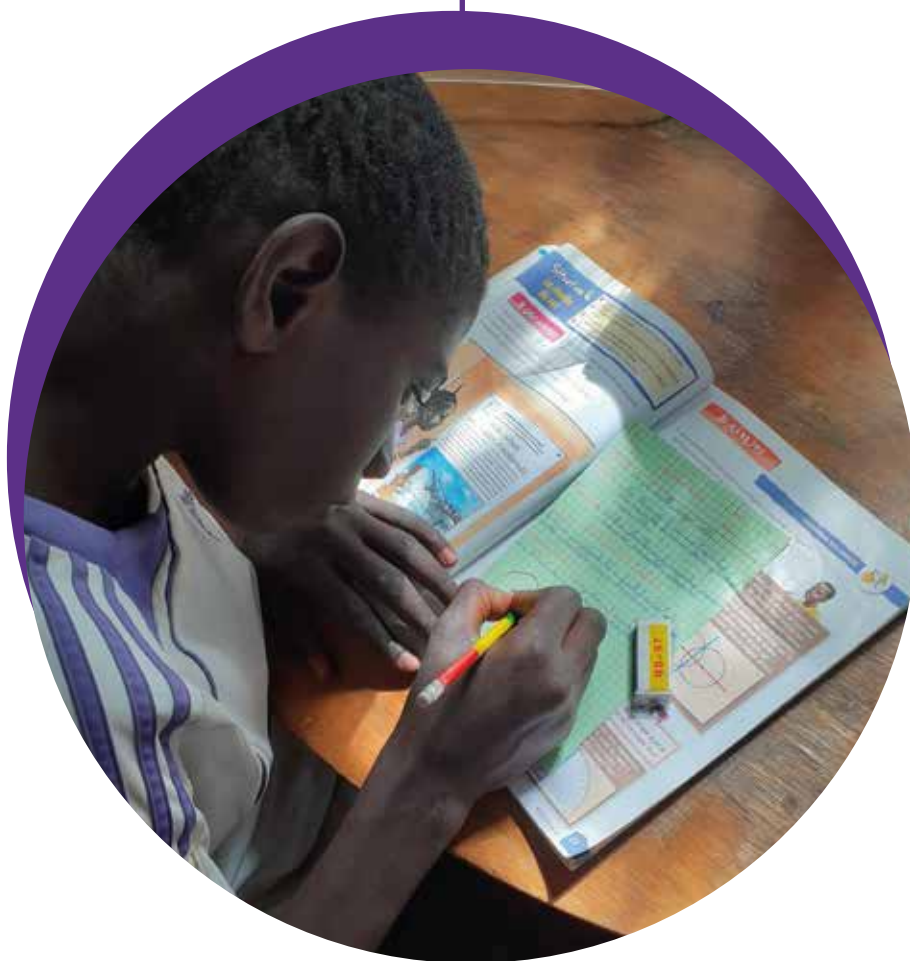
Les projets déroulés dans tous les domaines d'intervention de l'ONG ont pu noter des résultats significatifs malgré la pandémie.

1.1. Éducation, formation et insertion socioéconomique des jeunes

L'éducation est avant tout un droit humain. En 2011, dans le monde, on estimait à 57 millions le nombre d'enfants en âge d'école primaire qui n'étaient pas scolarisés.

JED, sensible à cette question, travaille de concert avec les autorités locales, organisations non gouvernementales, communautés et familles pour renforcer les écoles locales, fournir une éducation formelle ou non formelle ou une formation professionnelle, soutenir et créer des opportunités en matière d'éducation là où elles font défaut. Elle a tenté d'éradiquer les barrières sociales, culturelles et financières qui entravent la scolarisation des enfants et des jeunes en offrant aux exclus du système scolaire la meilleure qualité possible d'éducation.

Les projets déroulés ces trois ans ont permis de renforcer l'accès des enfants et des jeunes à l'école formelle et non formelle avec un accent particulier mis depuis des années sur les enfants et jeunes en situation de vulnérabilité pour une éducation inclusive. Avec un bon ancrage communautaire facilitant l'implication de tous les acteurs, dans ses différentes zones d'intervention à travers ses projets mis en œuvre JED a réussi à obtenir des résultats probants sur différents aspects et domaines.



a. La participation des enfants à la gouvernance scolaire et locale

JED se référant à l'article 12 de la convention relative aux droits des enfants sur le droit à l'expression s'investit dans **la promotion de la participation active des enfants dans les écoles et dans la communauté** en facilitation un accès à des informations et une implication aux prises de décisions adaptées à leur âge.

La collaboration avec les inspections académiques a permis d'une part d'appuyer le processus de **renouveau des CGE** avec des formations sur l'éducation inclusive et un accompagnement pour la mise en œuvre des plans d'action. L'Inspection de l'éducation a même pris une note de service pour le renouvellement de tous les CGE des écoles. Grâce à cette confiance accordée par les IA, JED a pu impulser la tenue d'une réunion avec 11 CGE dans le cadre de la préparation du forum de l'éducation à Tivaoune.



D'autre part, JED a pu investir non seulement dans **le suivi pour le maintien à l'école des enfants vulnérables** mais aussi dans **la mise en place d'espace d'expression des enfants** comme les **gouvernements scolaires** et aussi **les clubs de journalisme et d'entrepreneuriat**. 83 clubs d'entrepreneuriat à Thiès et 29 à Diourbel ont été créés ou les enfants participent pleinement dans la réalisation d'activités entrepreneuriales telles que des journées portes ouvertes ou des visites d'entreprises.

JED a produit un **document de référence sur le processus d'installation des gouvernements scolaires** et est **pionnière dans ce domaine dans la zone de Tivaoune**. A titre d'exemple aussi **deux gouvernements scolaires** et un conseil municipal des enfants installés dans les communes de Darou Khoudoss et Pambal avec un engagement du Maire de la commune à voter un budget pour le conseil des enfants. L'implication des enfants aussi dans l'aménagement et l'embellissement de leur espace scolaire s'est nettement améliorée avec un engouement pour le jardinage.



b. Accès des enfants en situation de vulnérabilité à l'école formelle et non formelle

Malgré les nombreux efforts consentis, en ce sens, 58 millions d'enfants dans le monde sont toujours privés de leur droit fondamental à l'éducation primaire et cela du fait leur vulnérabilité ou celle de leurs familles n'ont pas toujours accès à une éducation.

Pourtant, dans de nombreux pays et encore au Sénégal du fait de la non adaptation de l'offre, des enfants handicapés sont privés d'école ou de soins de santé, voire maltraités.

Le respect du droit à l'éducation pour chaque enfant sans discrimination est une priorité pour JED. JED se basant sur **le droit à la non-discrimination**, tente **d'offrir aux enfants en situation de handicap un accès à une éducation qui prenne en compte leurs limites physiques, mentales ou sensorielles**, pour mener une vie décente et dans la dignité. Dans ces zones d'intervention, JED a procédé d'une part à **l'inscription à l'école formelle des enfants vivant dans des conditions précaires et qui étaient hors des circuits scolaires**. La majorité des enfants ont été inscrits dans les écoles ordinaires, quelques dans des écoles spécialisées et d'autres dans des centres de formation.

Les actions menées par JED par ses structures que sont le CREPE, CIFOP et les projets ECLAT ont fait que:



A Mboro :

- 754 enfants qui étaient hors des circuits scolaires sont inscrits à l'école
- 410 enfants handicapés et de grande vulnérabilité ont eu accès à une éducation de qualité et à un épanouissement
- 241 enfants talibés ont bénéficié d'une alphabétisation dans les pôles d'apprentissage





A Mbour :

- 65 des jeunes filles en situation de grande précarité / vulnérabilité enrôlées ont été réinscrites dans le système scolaire ou dans les formations professionnelles avant la fin d'année 2020



A Matam :

- 80 enfants ayant atteint l'âge de 13 ans ont été enrôlés à l'apprentissage d'un métier et des partenariats noués avec 2 centres d'apprentissage de métiers à Matam pour les prendre en charge
- 1500 talibés enrôlés dans le programme
- 13 métiers disponibles identifiés pour les enfants talibés ;
- 855 talibés soit 45% des enfants de moins de 13 ans ont appris à lire, écrire et calculer
- 13 enfants talibés réinsérés dans des filières de formation (6 en couture et 7 en menuiserie métallique)



Le maintien à l'école des enfants en situation de vulnérabilité reste un défi majeur pour JED conscient qu'il est un vecteur d'émergence pour le Sénégal.

En ce sens, JED mène de nombreuses actions allant dans le sens de limiter les déperditions scolaires des enfants en situation de vulnérabilité. Des résultats probants ont pu être obtenus grâce à :

L'amélioration de l'environnement scolaire et de la situation socio-économique des enfants vulnérables :



Un suivi rapproché a été fait sur 789 enfants vulnérables, ayant des difficultés, inscrits qui ont bénéficié de renforcements scolaires

35 écoles publiques et privées ont été pulvérisées

L'aménagement de 5 écoles a été réalisé pour offrir un environnement favorable à l'inclusion pour permettre par exemple aux enfants handicapés d'accéder facilement sans grand soutien aux infrastructures

Des établissements scolaires ont bénéficié d'une électrification au solaire mais aussi une dotation en kits solaires aux élèves et leurs familles pour améliorer les conditions d'apprentissage à l'école et à la maison.

une sensibilisation des parents et des leaders communautaires sur l'importance pas seulement de l'accès mais aussi du maintien des enfants à l'école : 1641 ménages ont été visités dans ce sens pour déceler les besoins de protection des enfants vulnérables en matière d'éducation et d'état civil.

un enrôlement à l'état civil : L'absence de pièces d'état civil au moment des inscriptions ou des examens est un frein pour le maintien des enfants à l'école auquel JED a tenté d'apporter une réponse en collaborant avec les services compétents. Ainsi, dans le cadre de la collaboration avec le CODEC et l'officier d'état civil de Mboro des démarches ont été entreprises auprès des autorités compétentes pour l'enrôlement de 750 élèves à l'état civil.

un soutien au matériel scolaire : Le manque de moyens est une des raisons de l'abandon scolaire de certains enfants dont les parents ne disposent pas de moyens pour satisfaire aux exigences de l'école. Pour remédier à cela JED met à la disposition des enfants vulnérables identifiés chaque année des kits scolaires. 237 ont été distribués aux enfants handicapés rien qu'en 2020.

Promouvant les valeurs scoutes, l'offre d'éducation inclusive proposée par l'ONG JED est **une approche éducative qui tient compte des besoins particuliers en matière d'enseignement et d'apprentissage de tous les enfants et jeunes en situation de marginalisation et de vulnérabilité**. Les difficultés liées à une éducation inclusive auxquelles JED a apporté des réponses sont multiples. Au-delà de celles financières, celles liées aux infrastructures scolaires, aux évaluations non adaptées sont autant de motifs du non-respect du principe d'égalité et d'équité pour tous les enfants. JED durant ces trois ans à travers les projets a :



Facilité l'accès à 243 enfants handicapés et de grande vulnérabilité à une éducation de qualité et à un épanouissement ;

Aménagé plus de 23 écoles pour offrir un environnement favorable à l'inclusion

Mis en place un processus d'inclusion des enfants handicapés dans 52 écoles avec la formation des enseignants sur de nouveaux procédés inclusifs. De ce fait, une rencontre sur les modes d'évaluation a été tenue ainsi qu'un atelier de production d'outils pédagogiques de prise pour les besoins éducatifs des enfants en collaboration avec les IEFs

Sensibilisé les parents pour l'acceptation du handicap de leurs enfants et au respect de leurs droits. Lors des visites de terrain il a été noté que dès fois ce n'est pas une mauvaise volonté de la part des parents d'enfants vulnérables de prendre en charge leurs besoins primaires (santé, éducation...) mais plutôt des conditions de vie très précaires. De ce fait, JED en plus de tenir plus 56 rencontres tenues avec les parents sous forme de groupe de paroles, a organisé des séances de renforcement de capacités en vue de les autonomiser avec des AGR. 94 parents ont pu bénéficier de formation en entrepreneuriat et d'activités génératrices de revenus

Mobilisé des acteurs communautaires et autorités. 30 membres du comité communal à Mboro de protection des enfants ont été formés. Les membres du dit dit comité ont établi un plan d'action et ont pu tenir six rencontres pour s'impliquer dans le processus de soutien et de facilitation à l'accès aux enfants vulnérables et marginalisés. Aussi JED participe aux conférences semestrielles et annuelles convoquées par le préfet qui sont des moments de partage des résultats de l'intervention sur la protection des enfants et surtout sur la promotion de l'éducation inclusive.

Participé aux cadres multi acteurs à l'image de la CDPE dans les départements de Mbour, Tivaoune et Matam.

Participé au panel des acteurs et services étatiques sur l'éducation inclusive

Varié les méthodes d'apprentissage, les supports et les adapter par une pédagogie différenciée prenant en compte les spécificités de la cible est un défi des actions de JED. De ce fait, dans ses zones d'interventions les actions menées vont dans le sens d'apprentissages diversifiés et différenciés ou d'offres alternatives pouvant permettre à chaque jeune de trouver sa place.

La bonne transmission des connaissances de plus en plus passe par la diversification des outils pédagogiques. La multiplicité des moyens d'apprentissage proposée par JED accorde une meilleure personnalisation et une plus grande motivation des cibles. Conscient du besoin et de l'intérêt de faire l'inventaire des ressources en ce domaine pour proposer des situations créatives, valorisantes et performantes à enfants vulnérables, JED a tenu des rencontres participatives pour faire l'état des lieux et élaborer plusieurs modules dans ce sens et aussi des activités socio-éducatives aux jeunes vulnérables.



A Mboro :

- 7 ateliers sont animés au niveau du CREPE sur des domaines variés que sont le Micro jardinage, la Poterie céramique, l'Éducation religieuse, les Arts plastiques, l'Éducation environnementale, la Gymnastique et l'Informatique
- 7 clubs ont été installés (Art scénique ; Journalisme ; Art culinaire ; Handball ; Football, Secourisme et Artisanat)



A Matam :

- 6 modules d'apprentissage diversifiés ont été proposés (compétences de vie courante, grandir en harmonie, curriculum de l'éducation de base)
- 1 document de proposition de l'offre d'apprentissage élaboré et soumis aux maîtres coraniques membres l'association.

f. Accès à la formation professionnelle et à l'apprentissage

Chaque année environ 300 000 demandeurs d'emplois arrivent sur le marché du travail. Au Sénégal, le manque de formation, l'inadéquation entre l'offre et la demande de qualifications font que la situation de l'emploi reste préoccupante.

Dans le souci de participer à l'éradication de ce fléau, **l'accès à la formation professionnelle pour les jeunes hors des circuits scolaires ou non** a été proposé comme une panacée. JED soucieux d'une participation active des jeunes dans la communauté s'active dans ce sens en vue de leur insertion.



L'une des particularités de JED dans son apport dans l'accès à la formation professionnelle et à l'apprentissage est **l'enrôlement des apprentis constitués de jeunes filles et garçons sans aucun diplôme** et même de talibés issus des daaras suivis.

Sa présence et sa crédibilité dans le domaine de la formation professionnelle lui valent la confiance de l'État à travers le programme de Formation professionnelle pour l'emploi et la compétitivité (intervenant dans les secteurs de l'aviculture, horticulture et tourisme, ainsi qu'une certification spécialisée sur 10 métiers) pour dérouler des formations avec les clusters en aviculture et agroécologie, le 3FPT, l'ONFP

Les plus grands succès dans le domaine de la formation professionnelle et de l'apprentissage ont été notés au CIFOP avec :

- Un recrutement d'environ 130 apprenants chaque année ; en 2020, 281 étudiants dont 178 garçons et 103 filles inscrits dans les différentes filières : Bâtiment ; Ouvrages métalliques ; Mécanique automobile ; Agro écologie ; Coiffure ; Couture ; Menuiserie bois ; Poterie céramique ; Plomberie sanitaire et Multimédia.
- Un recrutement d'environ 130 apprenants chaque année ; en 2020, 281 étudiants dont 178 garçons et 103 filles inscrits dans les différentes filières : Bâtiment ; Ouvrages métalliques ; Mécanique automobile ; Agro écologie ; Coiffure ; Couture ; Menuiserie bois ; Poterie céramique ; Plomberie sanitaire et Multimédia.
- Dans cet effectif d'apprenants, 91 enfants apprentis dont 57 garçons et 34 filles
- Des ateliers de couture et multimédia déjà mis en place et fonctionnels ; reste à installer l'atelier construction métallique ;
- Des référentiels de formation en plomberie et multimédia déjà élaborés et cours d'exécution.
- Des référentiels en électricité - énergie renouvelable en cours d'élaboration
- 15 jeunes recrutés pour bénéficier de la formation en agroécologie : 6 jeunes en première année de certificat d'aptitude professionnelle et 9 en dernière année de formation.
- Des taux de réussite aux examens d'ETAT très élevés par rapport aux centres publics

A Matam aussi des jeunes talibés désireux d'apprendre un métier ont été inscrits dans des centres de formation dans des filières de formation en couture et menuiserie métallique ainsi 13 enfants ont été réinsérés dont 6 en couture et 7 en menuiserie métallique.

g. Renforcement de l'employabilité des jeunes

JED propose des initiatives, actions et stratégies diversifiées sur la question de l'emploi. Les jeunes sont en situation de vulnérabilité sur le marché du travail du fait que la plupart d'entre eux ne disposent pas de compétences ou capacités requises ni de l'expérience professionnelle.

Se basant sur une stratégie qui va de l'état des lieux à **l'identification des bénéficiaires et de leurs besoins avec un projet personnel professionnel** en passant par un **renforcement de capacités des jeunes et un accompagnement** à l'insertion. Ce dernier point est centré sur un suivi et coaching individuel ou en groupe pour un accès à l'emploi.

Les renforcements de capacités sont aussi un prétexte pour la **réorientation des jeunes, à l'auto-emploi sur des secteurs porteurs**, qui n'arrivent toujours pas à trouver un emploi salarié.



JED dans un projet dénommé seconde chance, a testé des modèles pouvant aider les diplômés universitaires sans emploi à trouver un emploi satisfaisant dans les régions de Dakar, Thiès et Diourbel. Le programme a d'abord complété les connaissances acquises par les diplômés d'université au cours de leurs études par un renforcement de leur aptitude au travail et de leurs compétences techniques répondant aux exigences du marché du travail.

Ces diplômés

de l'université ont reçu du soutien et de l'encadrement pour établir des entreprises durables et évolutives. Le dispositif mis en place a permis de :

- Sélectionner 130 diplômés chômeurs pour un accompagnement vers l'insertion ou auto-insertion
- Réaliser une revue documentaire sur les opportunités d'insertion,
- Élaborer de projets personnels professionnels pour chaque bénéficiaire.
- Accompagner les jeunes qui ont opté pour l'entrepreneuriat à la rédaction de business plan
- Faire des démarches pour des formations avec des structures comme l'ONFP, ADPME et DER
- De les enrôler dans les bases de données de l'ANPEJ
- De sensibiliser les jeunes sur les avantages de la réorientation vers des secteurs porteurs à travers une formation

Les chargés d'insertion recrutés dans le cadre du projet APTE avec comme mission principale l'accompagnement à l'insertion des jeunes apprenants des CFP avec en grande partie le placement en stage. Ainsi 672 postes de stages ont pu être obtenus en collaboration avec les entreprises des deux zones d'intervention que sont Thiès et Diourbel.

Aussi, la cellule d'appui à l'insertion (CAI) du CIFOP a accompagné les étudiants en stages et emplois. Au-delà des stages, 16 jeunes ont été insérés avec des contrats de travail.

Les questions d'employabilité sont désormais aussi prises en compte chez les jeunes à très bas âge par le biais de **l'enseignement des modules « Apte au travail »** dans les classes et la création de **clubs d'entrepreneuriat**. Les élèves et apprenant (es) disposent alors de compétences allant du savoir au savoir-faire en passant par le savoir-être. La stratégie d'employabilité des jeunes du projet APTE-Sénégal dont JED est le partenaire d'exécution dans les régions de Thiès et Diourbel est basée sur des actions allant dans le sens d'une adéquation entre la formation et l'emploi s'appuyant sur une cartographie des opportunités d'insertion socioprofessionnelle dans les zones d'interventions

Ainsi, à la fin d'un cycle de formation ou d'apprentissage, les élèves et apprenant (e) s sont dotés de connaissances et de comportements les rendant aptes au travail. En 2020, 856 élèves des CEM et 585 apprenants des CFP ont terminé l'enseignement de 10 modules APTE sur l'entrepreneuriat, le leadership, la communication, le plan d'affaire, l'orientation professionnelle etc.



Dans le même sillage, avec les activités des clubs d'entrepreneuriat mises en place dans 114 CEM et CFP de Thiès et Diourbel ont pu être réalisées :

- 169 visites d'entreprises : ont fait mention de la satisfaction éprouvée par les élèves /apprenants lors de ces séjours en milieu professionnel. Ils ont fait montre d'une très grande curiosité lors de ces visites organisées dans un climat studieux. Ces visites ont fait naître auprès des jeunes des ambitions de création d'entreprises individuelles ou collectives à la dimension de leur capacité réelle. Ils ont manifesté un niveau d'attention très élevé en échangeant avec les employés trouvés sur place et surtout lors de leurs différents entretiens avec les patrons d'entreprise.
- 147 journées portes ouvertes : constituent sans doute des activités phares dans les établissements APTE. Là où elles ont l'objet d'une préparation minutieuse, la communion était totale entre la communauté et les élèves/apprenants APTE.
- Ce furent des moments d'échange intenses, des espaces de communication qui ont permis aux établissements de partager plus amplement avec les parents la vision et les enjeux du projet. Les différentes activités et expositions présentées par les clubs d'entrepreneuriat ont porté sur les AGR, le service communautaire et les cas de succès rendant compte d'initiatives entrepreneuriales réussies par des élèves.
- 153 groupes SILC constitués dont 63 ayant démarré l'épargne



1.2. Environnement

JED dispose d'une stratégie écologique qui lui permet de contribuer en interne et en externe et sensibiliser ses bénéficiaires et partenaires à la réduction de l'empreinte écologique.

La mise en œuvre de ses projets pour faire face aux changements climatiques passe par la sensibilisation et la formation des populations sur les problèmes environnementaux pour une meilleure adhésion à la préservation des ressources naturelles avec des actions telles que les reboisements, la diffusion des foyers améliorés pour limiter l'utilisation des ressources énergétiques (bois et du charbon de bois).



a. Éducation et sensibilisation sur l'environnement

L'éducation et la sensibilisation sur l'environnement sont essentielles pour JED. Partant du constat mondial que les changements climatiques impactent sur les conditions de vie des populations, JED intervient dans les régions de Thiès et Fatick pour leur atténuation.

La formation et la sensibilisation des populations est un point essentiel que JED n'a pas négligé. La dégradation de la nature est souvent causée par un manque d'informations sur les risques de ce fait :

A Fimela

- 250 personnes et élus locaux ont été conscientisés sur les effets de la dégradation de ressources naturelles

- 25 jeunes, 25 femmes leaders/acteurs communautaires, 50 éclaireurs, 50 élus locaux ont été formés sur le leadership transformationnel environnemental, le plaidoyer décentralisé et la gestion durable des écosystèmes face aux effets néfastes des changements climatiques

- Au moins 17 écoles (primaire/collège) sont impactées par le projet

Aussi, pour mieux asseoir une **éducation environnementale** dans les établissements scolaires, d'une part les **clubs environnementaux ont été redynamisés ou créés**. Au moins 10 écoles ont eu un club environnement fonctionnel.

D'autre part, des modules ont été élaborés avec la validation des IEF et l'implication des enseignants. Ces derniers ont été en premier formés et ont apporté leurs inputs sur les documents avant d'en faire la démultiplication auprès de leurs élèves. 25 enseignants ont été renforcés sur **les modules leadership et la citoyenneté, communication interpersonnelle et prendre soin de son environnement** pendant 2 jours, avant de commencer l'administration des modules dans les écoles avec les élèves



Dans ses objectifs d'atténuation du changement climatique, JED utilise **le solaire** comme une solution dans certains de ses projets.

Dans les départements de Thiès et Tivaoune, des établissements ont bénéficié d'installations de solaire et les élèves aussi ont eu droit à des kits solaires.

b. Protection des ressources naturelle

L'implication et la responsabilisation des populations, avec une approche participative à travers des actions communautaires tant collectives qu'individuelles, permet une utilisation raisonnable et durable des ressources naturelles. JED en plus de la sensibilisation clef de réussite de toutes les actions environnementales, appuie techniquement et financièrement les populations pour améliorer la résilience aux changements climatiques des écosystèmes et des populations.

Des émissions radios ou des caravanes à Mboro et Fimela ont été organisées sur les questions relatives à l'environnement et à la gestion des ressources naturelles. Des émissions de sensibilisations sur les dangers des pesticides et sur l'agriculture bio sont organisées à Fimela et Niayes Fm, des radios communautaire écoutées par plus 10000 habitants.

Le reboisement est une action phare de JED en collaboration souvent avec les jeunes éclaireurs, pour la préservation des ressources naturelles.



Dans le cadre du reboisement continental et de la mangrove, au moins 70000 propagules ont été plantées à Fimela et à Simal, 6000 noies de rôniers et 1200 plantes à la Reserve de Samba Dia et plus de 200 plantes dans les habitations et les écoles. Les reboisements des habitations continuent durant toute l'année avec le concept "Ndimbi mah mbind of" qui veut dire « plantes devant chez toi » et qui permet aux bénéficiaires de mieux s'occuper de ses plantes du fait de la proximité et de la responsabilité.

A Mboro

4500 arbres sont plantés dans les périmètres maraichers et la forêt du CIFOP. Le suivi des reboisements dans les villages cibles est assuré.

Les populations de ces zones en général et les femmes en particulier tirent leurs moyens de subsistance directement de la nature ont été accompagnées pour la mise en place d'AGR pour assurer leur survie. Les actions de l'ONG ont été la facilitation de l'accès des femmes travaillant dans les secteurs de l'agriculture, de la pêche et de l'élevage à l'éducation, à des formations ainsi qu'à des techniques qui respectent l'environnement afin d'appuyer et renforcer leur rôle décisif dans la gestion et la préservation des ressources naturelles. Elles ont été accompagnées pour une diversification des ressources alimentaires et des sources de revenus. Elles ont été formées sur l'entrepreneuriat féminin, la pisciculture et le maraichage.

A Fimela

dans le cadre de la lutte contre la surexploitation des ressources naturelles, comme le bois, 20 foyers améliorés sont distribués aux femmes de la commune de Fimela et de Diofior. Ces foyers permettent aux ménages faibles revenus de disposer d'un matériel à faible consommation d'énergie et de participer à la lutte contre les changements climatiques.

Dans la zone des Niayes, 20 foyers améliorés sont mis à la disposition de 20 familles d'apiculteurs.



c. Promotion de l'apiculture moderne

L'apiculture est une activité économique autonome et résiliente mais aussi une source de revenus significative pour les ménages. L'apiculture a en effet un grand potentiel de réduction de la pauvreté. Elle peut être aussi utile aux couches les plus défavorisées dans les villages comme les femmes et les jeunes.

Dans les zones où JED déroule des projets apicoles la demande de formation est de plus en plus forte. C'est pourquoi, les communautés sont de plus en plus intéressées par les formations en apiculture afin de démarrer des activités dans leurs localités. Parallèlement, les programmes de sensibilisation proposés permettent aux populations de prendre en charge leurs préoccupations environnementales.

Pour les cibles indirectes, les écarts sont de plus en plus importants au fil des années. De 4112 en 2019 il est passé à 4569 personnes impactées en 2020. Le modèle économique, les activités environnementales, l'encouragement de la participation des femmes et des jeunes dans les OCB ont favorisé la mobilisation dans les villages d'intervention.

L'accompagnement des agriculteurs sur les techniques d'apiculture moderne et la production du miel de qualité en quantité suffisante demeurent un challenge pour JED. De ce fait, les actions menées ont tourné autour du **renforcement de capacités, la création et le suivi des groupements et les sensibilisations sur les pesticides et l'agroécologie**. Cela s'est traduit par :

- Le renforcement en techniques apicoles dans 02 nouveaux villages dans le plateau de Thiès de 25 nouveaux apiculteurs
- L'installation et dynamisation de 02 nouveaux groupements de producteurs apicoles
- Un suivi technique offert à 447 anciens apiculteurs
- 40 moniteurs endogènes formés en agriculture écologique biologique
- 2 nouveaux groupements sont installés, équipés de ruches et de matériels d'exploitation apicole
- 20 ruches sont installées dans les villages des nouveaux groupements pour la capture de colonies d'abeilles

JED dans ses offres de formation innovantes en agroécologie aussi est conscient que l'apiculture est un métier d'avenir pour les jeunes de ce fait :

- 15 jeunes agriculteurs biologiques et écologiques ont été formés
- Et des jeunes en formation et production ont été encadrés pour exploiter 02 ha de terre de 5910kg de légumes biologiques.



L'apiculture est aussi une activité rentable au regard des bénéfices enregistrés par les bénéficiaires des projets, ceci justifie d'ailleurs l'adhésion croissante des populations aux groupements en activité.

A titre illustratif, le revenu par apiculteur prévu pour 2020 était de 15 000f pour la production de miel et 10000f pour la location de ruches. Grâce aux efforts et stratégies de mise en œuvre, les résultats obtenus sont de : 36 000f pour la vente miel et 18950f pour la location de ruches. Bien que les récoltes soient assez bonnes pour l'ensemble des anciens apiculteurs, la location de ruche a aussi largement contribué à l'atteinte des résultats de cet indicateur. L'interdiction du transport interurbain pendant la COVID a beaucoup réduit les productions agricoles, qui à son tour à limiter la location des ruches.

1.3. Santé et Protection sociale

L'approche inclusive prônée par JED fait qu'un volet pour la prise en charge psycho-sociale et sanitaire de ses bénéficiaires est souvent intégrée dans l'élaboration de ses programmes. JED est consciente de l'enjeu du combat contre les inégalités sociales en faisant de l'accès à tous **aux dispositifs de protection sanitaire et sociale**, un moyen d'atteindre sa mission d'avoir une société juste et équitable.



a. Protection des enfants

Dans ses zones d'intervention JED, par des études de référence ou des visites de terrain, procède toujours par l'identification des besoins des enfants bénéficiaires et aussi de leur situation familiale pour faciliter leur prise en charge.

JED s'appuie par la suite sur sa politique de protection des enfants pour mettre en place un dispositif relevant la responsabilité et le devoir de chaque acteur de la société pour s'assurer du bien-être des enfants.

La mobilisation de la communauté est une force de JED qui bénéficie d'un ancrage communautaire dans ses zones d'intervention avec l'installation des comités de veille ou de groupes de parole pour la détection et la sensibilisation sur les violations des droits des enfants.

Plus de 300 membres des Comités de veille à la protection des enfants à Mboro, Mbour et Matam ont été installés.

Selon les situations, les actions menées sont encadrées par les mécanismes de protection de l'ONG qui travaille en parfaite intelligence avec les familles, les enseignants, les autorités traditionnelles ou religieuses, les services étatiques, la société civile, les leaders communautaires, etc. avec des résultats probants :

- Dans les daaras, le système de « marrainage » a permis l'implication des CAF et badienou gokh dans le nettoyage et l'alimentation des daaras lors de journées d'investissement humain. Les actions menées en faveur de la lutte contre les mendicités sont fortement appréciées dans les zones de Mboro et Matam où des daarés ont bénéficié de cantines, d'électrification et de latrines.

- Toute une dynamique de protection de l'enfance avec une chaîne de prise en charge bien élaborée est mise en place avec les équipes de projet qui sont confrontés régulièrement à des cas d'enfants victimes d'abus, de VBG ou encore en conflit avec la loi ou en rupture familiale :

- o Des jeunes filles abusées, violées et ou violentées sont suivies sur le plan juridique, psycho-sociale et sanitaire à Mbour

- o Des enfants en conflit avec la loi ou leurs familles sont suivis avec l'implication de l'AEMO avec des médiations.

- o Des jeunes filles victimes ou exposées aux VBG (excision pour la plupart) à Matam ont identifiées grâce aux points d'écoute et de counseling créés et fonctionnels dans chacun des villages d'intervention et aux Badienou Gox formées et impliquées dans l'écoute et le suivi des victimes et des exciseuses.



- Des séances de discussions et d'informations auprès des responsables des structures administratives et éducatives sont déroulées dans les zones de Tivaoune, Mboro, Matam et Mbour, pour négocier l'inscription ou la réinscription des enfants hors du circuit scolaire mais aussi l'obtention de pièces d'état civil.

- L'intégration des cadres départementaux de protection (Matam, Tivaoune et Mbour) avec la mise en place ou la redynamisation des CDPE est aussi une des forces de JED dans la protection de l'enfance.

- Une centaine de relais communautaires sont formés aux techniques d'animation de la protection de l'enfant à Mbour, Mboro et Tivaoune

- Des campagnes de plaidoyer ont permis aux autorités publiques de prendre des décisions favorables à la protection de l'enfance

b. Accès à la santé et à la nutrition aux enfants vulnérables

La précarité des conditions de vie fait que les populations ont du mal à assurer les besoins primaires des enfants. JED mène de nombreuses actions pour l'accès aux enfants vulnérables à une bonne alimentation et à des soins de qualité avec :

- La formation et le renforcement de capacités de professionnels de la santé et de relais communautaires ;
- L'accessibilité et la prise en charge des soins de santé avec les consultations gratuites, l'enrôlement aux mutuelles de santé, l'appareillage des enfants handicapés ;
- L'autonomisation économique des parents
- L'implication communautaire.



A Mboro

- 166 enfants en situation de grande vulnérabilité ont accès à des services nutritionnel, sanitaires ainsi qu'un suivi psycho social adéquats ;



A Mbour

- 99 jeunes filles identifiées bénéficient au moins de 4 services (suivi psychologique/psychosociale, médical, médiation familiale, suivi juridique et judiciaire, ...) ;



A Matam

- 36 talibés et maitres coraniques formés aux premiers soins ;
- 20 daaras dotés de boîtes à pharmacie.



c. Accès à la santé aux groupes vulnérables (3ème âge, personnes handicapées..)

La cartographie réalisée sur l'accès aux soins avait permis de déceler de réelles difficultés d'accessibilité des populations vulnérables (personnes âgées, personnes handicapées...) aux soins de santé mais aussi une faiblesse des moyens techniques et financiers des structures sanitaires déconcentrées entre autres.

De ce fait, le projet Wergu Yaram a été mis en œuvre dans la banlieue pour contribuer à l'amélioration de la prise en charge sanitaire des populations de la banlieue de Dakar/ Sénégal. L'approche utilisée dans le but de remédier aux problèmes d'accessibilité aux soins par les groupes vulnérables a été :

- d'offrir des soins de santé sécurisés à domicile avec en sus d'une prise en charge médicamenteuse et/ou un référencement auprès d'un spécialiste au besoin ;
- de mener de nombreuses activités de sensibilisation sur la prévention des maladies;
- de faire des formations/ renforcements de capacité pour des relais communautaires et agents de santé sur le changement de comportement pour une approche humanitaire durant les soins palliatifs.



120 visites à domicile ont permis d'identifier les potentiels bénéficiaires ;

82 bénéficiaires ont été enrôlés dans le dispositif de prise en charge du projet dont 66 personnes âgées et 16 personnes handicapées dans les trois zones d'intervention du projet;

180 consultations individuelles par l'équipe de soins ont été menés entre Pikine, Guédiawaye et Yeumbeul ;

20 référencements vers les structures sanitaires compétentes sont réalisés ;

05 agents de santé et 06 relais communautaires, membres de l'équipe terrain, ont bénéficié de renforcement de capacité sur les soins palliatifs et les techniques de communication et d'animation.

Aussi, dans le cadre du programme VIH/ handicap, un paquet de services est mis en œuvre en faveur des personnes handicapées. Au terme des interventions des trois années en fin 2020 :

- 4.080 personnes handicapées ont été sensibilisées sur le VIH et dépistées dans les 14 régions

- 40 responsables et relais des SSR ont été formés sur l'inclusion du handicap.

Aussi, dans le cadre du processus de développement et d'harmonisation des supports de langues de signes destinés aux personnes handicapées, différentes ont été organisées aboutissant à la production des supports suivants :

- 1000 boîtes à images inclusifs destinés aux personnes handicapées.
- 23 petites vidéos en langues des signes sur les thématiques du VIH enregistrés sur 50 clés USB distribués aux sous bénéficiaires et partenaires prestataires du dépistage et autres acteurs dans la réponse.
- 50 cartes conseil en brailles pour les déficients visuels.



d. Sensibilisation sur l'éducation et la santé

Les activités de sensibilisation ont tourné autour de rencontres ou séances d'informations, de VAD et d'émissions radios

- 63 émissions diffusées sur l'importance de l'éducation, et de la formation dont 23 avec le projet APTE sur l'entrepreneuriat dans les écoles
- 8 émissions radios interactives, diffusées sur les violences, la maltraitance pour une protection des enfants
- 8 émissions radios hebdomadaires, sur la citoyenneté, les valeurs, le savoir local face aux mutations du monde, la place des jeunes et leur leadership, diffusées
- 17 activités liées à l'éducation couvertes et vulgarisées dans la région de Thiès.
- Plus de 80 bénéficiaires du projet Wergu Yaram dans la banlieue de Dakar ont bénéficié de conseils et orientations nutritionnels personnalisés et adaptés à leur niveau de vie lors des causeries, des VAD;
- Plus 50 émissions radios et causeries éducatives sur les maladies non transmissibles et le coronavirus à Dakar et par Niayes FM
- Les journées dédiées (talibé, VBG, handicap, enfant talibé...) célébrées dans les zones d'intervention de JED ont été des moments de partage et de sensibilisation avec les communautés sur ces thématiques.



Sensible à la promotion des droits des jeunes femmes, JED a mis en place des espaces permettant de développer le leadership féminin à travers les CAF. Ces derniers ont été des prétextes pour non seulement : former les femmes en alphabétisation mais aussi sur d'autres aspects que sont l'entrepreneuriat, les techniques de production (javel, savon liquide, céréales locales...), l'apprentissage de techniques et compétences simples (couture, tissage, maraîchage et art culinaire).

L'alphabétisation a été la porte d'entrée parce que la plupart des jeunes femmes n'ayant pas fréquenté l'école ou ayant très tôt abandonné les études ont pu avoir la chance d'acquérir des connaissances de base.

Les formations ont permis aux femmes d'avoir également accès aux notions de gestion du crédit, de l'épargne et de leur activité. Cela a pu permettre aux femmes d'initier des AGR et d'avoir accès à des crédits pour démarrer ou renforcer leurs activités.

Étant des espaces de partage et sensibilisation aussi, les CAF contribuent énormément dans la promotion et la protection des droits des jeunes femmes (lutte contre VBG) et de l'enfant (inclusion du handicap).

Le travail fait aussi par JED dans la mobilisation des jeunes femmes leaders sur les DSSR est à saluer. L'ONG avec ses partenaires appuie le positionnement, la formation et l'accompagnement des jeunes filles dans la prise en charge de leurs besoins en matière de DSSR et la sensibilisation auprès de leurs pairs.



Un plaidoyer fort à travers de nombreuses rencontres a été fait à l'endroit des collectivités territoriales, des entreprises mais également auprès de structures telles que les districts sanitaires. L'objectif étant de mobiliser l'ensemble des parties-prenantes afin de constituer un réseau d'acteurs. La dynamique, initiée s'est fait autour de l'incubation de projets pendant des hackathons dans 4 régions : Saint-Louis, Dakar Thiès, Kédougou, puis la mobilisation de ressources pour les projets sectionnés.

Le plaidoyer a contribué à mobiliser de la part de :

- La Mairie de Rufisque-Est 2 millions de FCFA ;
- La Mairie de Bandafassi 5 millions de FCFA ;
- La Mairie de Diama 16 millions de FCFA dont un terrain en nature d'une valeur de 12 millions et 4 millions de FCFA répartis sur deux années ;
- L'entreprise Fruity-Kings une contribution en nature d'une valeur de 6 millions de FCFA ;

Les mêmes efforts continuent d'être faits par les équipes des projets pour inciter les entreprises et les collectivités locales à contribuer à la prise en charge de la santé par l'enrôlement à la CMU des jeunes enfants vulnérables (talibés et handicapés).



II. Axes Transversaux

a. Contribution de JED à la lutte contre la COVID (cf. annexes)

Toujours pour JED a mis en place dès le début la pandémie un « projet de **riposte et de résilience** » face à la COVID-19. Cela a été possible grâce à la confiance des bailleurs en JED qui ont accepté de réaliser une réorientation **des activités** afin de venir en aide aux populations cibles vulnérables touchées par les effets de la maladie. Ils ont accepté de faire des réaménagements budgétaires pour participer à **la lutte contre la COVID 19**. Les campagnes de sensibilisation avec **une présence remarquée sur les réseaux sociaux**. En collaboration avec les autorités et les EEDS, les bénéficiaires ont été assistés à travers des actions **d'information, de sensibilisation, de mobilisation communautaire et de dotation de kits d'hygiène et alimentaires**.

La cellule communication a mené une large campagne de communication sur les gestes barrières et les actions menées par les EEDS et l'ONG avec :

- Une capsule avec les EEDS de Mboro sur les mesures barrières,
- Des films de sensibilisations sur la prévention,
- Un film sur l'engagement et l'intervention de JED et de ses partenaires face à la pandémie,
- Un Spot et une vidéo pour le fonds de solidarité des EEDS



A Mbour

- 80 familles des jeunes filles en situation de vulnérabilité/précarité enrôlées par le projet ont bénéficié de kits hygiénique et alimentaire pour faire face à la pandémie.
- 50 parents ont été financés pour développer leurs AGR dans le cadre de la riposte à la COVID-19



A Matam

- 1900 talibés et 20 maitres coraniques ont bénéficié de kits d'hygiène et alimentaires
- 366 femmes des 10 classes d'alphabétisation fonctionnelles



A Mboro

- Radiothon organisé par la radio Niayes FM en partenariat avec la Mairie avec la mobilisation de plus de deux millions et de produits en nature récoltés et un dispositif de sensibilisation important,
- 3485 personnes ont été sensibilisées sur le lavage de main et le respect des mesures barrières à travers les VAD,
- Dans les écoles de la zone, la désinfection de 35 écoles publiques et privées a été faite,
- 35 thermo flashes, plus 120 gels hydro alcoolisés et 1603 savons ainsi que la distribution de 2403 masques a été donné pour les 801 élèves candidats aux examens et des équipes pédagogiques,
- 5000 masques distribués aux populations de Mboro en collaboration avec le CICM et les mouvements de foulard (EEDS, Croix Rouge, ...),
- 229 familles et 58 daaras ont reçus des kits alimentaires.



A Dakar

- Des kits d'une valeur de 2 millions réparties aux structures scouts
- 50 kits alimentaires et hygiéniques ont été distribués à soixante-neuf bénéficiaires directs ;
- 05 points de lavage ont été installés dans les lieux de rassemblements de la banlieue, grâce à l'appui des éclaireurs du district de Pikine/Guédiawaye ;
- Un fonds de 250 000 FCFA pour la couverture médicale de vingt-cinq personnes âgées vulnérables à l'épidémie a été mis en place.



b. Gouvernance/redevabilité

L'année 2020 est marquée par de nouvelles dynamiques institutionnelles pour l'organisation avec de bonnes initiatives en termes de management.

Les rapports financiers et les états sont suivis, contrôlés et vérifiés. Les rapports périodiques sont analysés, validés et des recommandations faites pour anticiper et apporter des solutions sur les dysfonctionnements. Des réunions périodiques sont tenues pour mettre à niveau les planifications, les budgets.

Depuis 2020, JED a pu acquérir un nouveau logiciel comptable Tompro. Un cabinet spécialisé a accompagné l'équipe comptable dans la formation et l'installation du logiciel. Cela contribue à mettre en œuvre une comptabilité analytique.

Des ateliers ont été organisés pour élaborer le plan quinquennal stratégique avec un DIP réalisé. L'élaboration du plan stratégique, des différentes stratégies (équité genre, mobilisation des ressources, transition numérique, environnement, plaidoyer et volontariat) et la révision des différents textes de bases de l'ONG ont été des moments pour retravailler les points fondamentaux de l'identité de l'ONG comme sa vocation, sa vision, sa mission et objectifs qui répondent au principe de transparence en impliquant toutes les parties prenantes (personnel et bénéficiaires.). Dans la même veine, JED a produit une charte d'éthique qui intègre tous les éléments liés à la lutte contre la corruption, lutte contre les conflits d'intérêt, contre le harcèlement et l'abus sexuel, contre la discrimination. Tous les employés ont connaissance de la charte et devront signer une fiche d'engagement une fois validée par l'AG.

Ce système d'organisation de co-construction et co-participation essaie le plus possible d'impliquer les acteurs à tous les niveaux.

Le dispositif de suivi évaluation permet de suivre tout ce processus et de le documenter par des rapports trimestriels et annuels mais aussi par un document de capitalisation du modèle d'intervention de JED.

Les rapports sont envoyés aux partenaires et autorités chaque trimestre pour informer de l'état d'avancement des projets. Des séances d'information au début et pendant le déroulement des projets sont organisées avec les bénéficiaires pour partager les résultats de la mise en œuvre, les difficultés rencontrées et les solutions ou recommandations pour la réussite des projets.

JED entreprend des audits externes chaque année, commanditée par les bailleurs et par l'organisation elle-même.

Enfin l'amélioration du système de management et de gestion a été confirmée par l'attribution du label « ampli » qui est une certification internationale décernée après une série de tests, de contrôles et de vérifications concrètes des processus mis en place.



c. Équité de genre

Une stratégie genre a été élaborée afin d'être intégrée dans le fonctionnement et les activités de JED.

Avec cette stratégie, d'ici 2025, JED souhaite avoir :

- Avoir une politique genre, claire, comprise et acceptée par tous les agents de l'organisation. Le premier partage du document a été déjà fait avec le personnel pour recueillir leurs impressions et la validation avec l'AG pourra permettre une large diffusion et des séances d'orientation et partage sur la politique.
- Avoir des textes juridiques en faveur de la représentation égale des hommes et des femmes à compétence égale dans les instances de décision à tous les niveaux ; la prise en compte du genre dans la révision des textes de base et des stratégies est déjà un pas : prise en compte dans les statuts, le règlement intérieur, les procédures de gestion, la charte d'éthique etc....
- Apporter une réponse aux d'accès des filles et femmes aux DSSR. Les cartographies réalisées dans quatre régions du Sénégal pour faire l'état des lieux des besoins des jeunes en matière de DSSR a permis d'apporter des pistes d'interventions claires : projet chang lab, Apmlify change, Bâtir des ponts entre l'Europe et l'Afrique contre les MGF, Jeunes en Vigie, ECLAT.
- Améliorer l'autonomisation des femmes à travers l'accès à des classes d'alphabétisation, des formations à l'entrepreneuriat, des AGR : ECLAT, Projet JAPPOO, Jeunes filles épanouies
- Accompagner le développement du leadership des filles et des femmes et leur participation aux instances de décision : Jeunes en vigies, jeunes filles épanouies



d. Citoyenneté et développement du scoutisme

Les valeurs scouts demeurent une constante dans les actions de JED. Elle a conçu et suit un plan stratégique quinquennal en cohérence avec la vision et la mission du scoutisme mais aussi la proposition éducative de l'association EEDS.

La collaboration entre les différentes entités est effective et les échanges sont permanents sur toutes questions importantes pour l'association et pour la nation. Les dynamiques mises en place lors du COVID en sont une parfaite illustration.

Aussi une collaboration opérationnelle avec le FONEES permet une mutualisation des ressources et des actions en vers les cibles notamment les femmes des CAF, des groupements, des groupes de parole mais aussi des maitres coraniques.

Pour mieux transposer la proposition éducative du scoutisme dans des milieux ouverts, JED a produit :

- Un curriculum pour le CREPE qui s'inspire de la méthode scout et des thématiques du programmes des Jeunes mais surtout une démarche pédagogique ludique, en plein air et responsabilisant progressivement les jeunes
- Initier Crepe vacances quartier pour la promotion d'activités de vacances inspirées des activités scouts et souvent conduites par les chefs d'unités dans les localités ciblées : Activité à démultiplier dans les structures décentralisées pour offrir des vacances éducatives et ludiques aux jeunes ne pouvant pas aller en camp de vacances ou en colonie
- Élaborer un module sur la citoyenneté et le leadership déroulé avec des jeunes éclaireurs à Fimela mais aussi dans les autres zones d'intervention de JED avec ses bénéficiaires notamment à Matam, Mbour et Mboro. Les formations sont déroulées en utilisant la méthode scout avec une pédagogie active.

- Initier des activités de reboisement de la mangrove avec les EEDS dans le delta du saloum, en même temps au niveau du CIFOP avec le district des niayes
- Mise en place d'un dispositif de lutte contre le COVID dans beaucoup de localités
- Un des projets phares reste l'érection du siège national du terrain de front de terre 3 ou des démarches, des réunions, et le montage du projet a déjà démarré. Ce processus devrait aboutir à avoir un siège pour toutes les entités, à mettre en place un dispositif d'animation pour les jeunes (formation, coaching, insertion, incubation et aussi centre de ressources et de formation certifiant, mais aussi d'impulsion un système de validation des acquis des compétences tirées de l'animation scout, du développement communautaire et de toutes autres capacités reçues par les jeunes et adultes dans le scoutisme). Par ailleurs ce projet devrait aussi générer des ressources permettant de rendre autonome le fonctionnement de l'équipe nationale, du siège et en même faciliter le recrutement de personnel professionnel pouvant porter les dynamiques de changement et de développement du scoutisme à la base en permanence sous la houlette des politiques.



III. Partenariats développés

JED entretient d'excellents rapports avec des bailleurs de fonds luxembourgeois, français (ONG 3D, PADEM, EQUIPOP, BD) et locaux (ONFP, 3FPT) qui lui renouvellent leur confiance renouvelée depuis des années.

JED, en collaborant avec les préfets de ses zones d'intervention, s'est attelé à mettre en place et à redynamiser des cadres pour l'harmonisation des interventions telles que les CDPE pour la protection de l'enfance, le COSCAD pour les questions environnementales.

JED appartient à différentes de coalitions et réseaux de la société civile (CONGAD, COSYDEP, REMIDEV, CONAFE, Alliance droit et Santé, ANCS, ...). Ces dernières années JED a pu en intégrer sur la thématique du genre avec la COSPEF, la coalition nationale pour la santé de la reproduction des adolescents et jeunes ou encore la coalition zéro grossesse en milieu scolaire.

Dans le cadre de l'insertion des jeunes, JED a pu signer des conventions avec des entreprises, des chambres consulaires, des ARD de Thiès et Diourbel pour le placement et l'accompagnement des apprenants des CFP.

Des partenariats sont aussi noués avec le Ministère de la Santé et de l'Action Sociale via la direction de la lutte contre la Maladie, la région médicale de Dakar et les districts sanitaires de Pikine, Guédiawaye et Yeumbeul.



IV. Études, recherches et productions

JED réalise une cartographie et étude de référence avant le début de chaque programme. De ce fait six cartographies ont été produites en 2020 par une équipe de recherche composée de sociologues de l'ONG pour faire un état des lieux sur :

- La prise en charge sanitaire des populations de Pikine, Yeumbeul et Guédiawaye
- Les besoins des populations face aux changements climatiques et les acteurs qui interviennent sur cette thématique dans la zone de Fimela..
- Les acteurs de la protection sociale des enfants en situation de précarité/ vulnérabilité dans la zone de Mbour
- Les acteurs, les besoins et les interventions liés à la santé de la reproduction des adolescents et jeunes à dans la région de Saint-Louis, Thiès, Dakar et Kédougou.

Une étude a été réalisée afin de capitaliser sur les interventions de JED à Mboro et Matam en vue d'une modélisation et d'un partage des expériences.

L'importance de la recherche et des productions peut se ressentir à travers la confection de modules sur des thématiques sur lesquelles intervient l'ONG, le leadership, l'environnement, la citoyenneté, les VBG.

Le bulletin d'informations Raneé est produit chaque trimestre en collaboration avec les EEDS, FONEES et la coopérative habitat sur leurs interventions et les changements apportés sur les bénéficiaires.



V. Résultats majeurs, innovation

Le plan stratégique est renouvelé tous les 5 ans et se base sur la vision, la mission de JED qui s'appuie sur les valeurs du scoutisme qui propose un accompagnement des jeunes pour leur épanouissement socio-professionnelle et leur participation active à la construction d'une société juste et inclusive. Pour atteindre cet objectif, la gouvernance est un point d'attention de JED qui a procédé au renforcement de la capacité du personnel sur les différents du plan stratégique, du système de gestion administrative et financière et la mise à disposition des outils de textes et supports de gestion et de management. JED a une plus grande présence à travers des programmes déroulés dans toutes régions du Sénégal avec des ressources humaines qualifiées dans 6 bureaux de JED fonctionnels

JED a développé dans le plan stratégique 2020-2025 une série d'actions intégrée en faveur de la jeunesse :

Dans le domaine de l'éducation : L'approche de JED a été basée sur trois aspects :

- Le renforcement des capacités de gestion et de leadership des partenaires de l'école (gestionnaires, enseignants, CGE...)
- Une synergie forte avec les différents acteurs des écoles
- Une sensibilisation des acteurs communautaires et des parents pour une meilleure implication dans le suivi des enfants.

Cela a amélioré de manière significative le taux de scolarisation et de maintien des élèves vulnérables enrôlés par JED ainsi les performances des écoles.

En ce qui concerne l'éducation alternative et inclusive un dispositif de prise des enfants vulnérables en général et handicapés en particulier a été expérimenté dans un premier temps dans le département de Tivaoune avant d'être démultiplié dans le département de Mbour et la région de Matam. Ce dispositif s'articule autour de :

- L'identification et l'enrôlement des enfants vulnérables avec l'implication des leaders communautaires et la négociation avec les parents,

- La mise en place de centres de récupération des enfants handicapés tel que le CREPE avec une offre d'éducation alternative centrée sur des activités d'alphabétisation en français, la réhabilitation des enfants vulnérables par la préscolarisation, des cours d'éducation religieuse, de micro jardinage, de mini élevage, d'informatique, d'art plastique et d'art scénique, ,
- La négociation avec les établissements publics pour l'enrôlement des enfants handicapés,
- Le renforcement des capacités des enseignants et la mise à disposition des outils inclusifs
- L'autonomisation économique des parents pour une prise en charge des enfants.

Dans le domaine de la formation et de l'insertion : Les questions d'employabilité et d'insertion des jeunes sont traitées par JED en lien avec l'adaptation des offres de formations. JED a mis en place une stratégie d'insertion cohérente pour les jeunes allant de la formation à l'insertion. L'élaboration de modules de formation et de curricula adaptés pour la formation des jeunes diplômés et des apprentis, a permis lors des examens de l'État et des certifications d'avoir d'excellents résultats. La formation sur les compétences douces est intégrée à tous les niveaux (estime de soi, communication interpersonnelle, leadership, citoyenneté, devenir écolo). La collaboration avec les agences de l'État pour des offres de formations courtes participe aussi aux efforts de formation et d'insertion sur les métiers porteurs pour les jeunes chômeurs.

Le développement de mécanismes d'accompagnement et d'itinéraire d'insertion pour les diplômés chômeurs aussi est une dimension de la stratégie assez intéressante. Chaque jeune a un projet professionnel et personnel qui est suivi grâce à un système de coaching qui facilite les ressources et les opportunités d'insertion par le renforcement de capacités. Des formations techniques sont offertes pour ceux qui choisissent (ou veulent se reconvertir vers) des métiers tels que l'agriculture, l'aviculture... ainsi que sur l'entrepreneuriat et la création de business plan.

Une des particularités dans la prise en compte de l'employabilité est aussi l'esprit d'entrepreneuriat des élèves inculqués très tôt aux jeunes avec l'enseignement de modules APTE aux élèves et apprenants des CEM et CFP.

Dans le domaine des DSSR : Le positionnement stratégique fort de JED sur la santé et les DSSR a été confirmé à travers son intégration et sa présence active dans les coalitions et réseaux de promotion sur ces questions. JED est maintenant présente dans toutes les régions du Sénégal sur la SR. L'ONG participe à des dynamiques mondiales et africain et a réussi à enclencher l'empowerment des jeunes filles et garçons par l'accès à l'information et la gestion de leurs droits sur les DSSR.

Dans le domaine du partenariat et positionnement stratégique : Le développement d'un partenariat institutionnel fort, l'appartenance à des réseaux et alliances et la diversification des sources de financement a permis à l'ONG d'avoir une meilleure visibilité sur le plan national et international. Les plaidoyers locaux menés par JED sur des thématiques variées (DSSR, Protection de l'enfance...) ont augmenté sa capacité d'influence surtout au niveau local avec :

- le développement des relations avec les institutions et instances publiques (comme les CDPE, les IA, Districts sanitaires, AEMO, Développement communautaire, Action sociale, CCA...) et communautaire (autorités et leaders religieux, les marabouts, les Badienous gokh) qui se sont appropriés du combat de la protection et l'inclusion de tous les enfants.
- L'enrôlement des collectivités et d'entreprise pour le financement durable des couches vulnérables ou des points d'attention majeurs
- Les conventions avec des institutions publiques ou privées pour des offres de formation, de placement de jeunes etc.
- La présence de l'ONG sur les médias radiophoniques et télévisuels afin d'informer sur l'importance du financement de la SRAJ qui est sous-financé au Sénégal
- la bonne représentativité lors des conférences territoriales et des CDD/CRD



VI. Difficultés, solutions, leçons apprises

La mobilisation des ressources locales, propres est donc une nécessité pour JED qui dépend en grande majorité des ressources externes alors qu'on remarque une raréfaction des financements qui s'est accentuée avec la crise engendrée par la COVID 19. La fin de projets non renouvelés est toujours une perte pour l'ONG qui investit sur le plan matériel et humain avec l'équipement à l'ouverture d'un bureau et la formation du personnel.

La gestion de la durabilité sans ressources consistantes avec une pérennisation des équipes et des projets reste problématique et de plus en plus, les bailleurs exigent une contribution financière ou en nature lors d'un financement d'un projet. Même si JED dispose d'un portefeuille de projets diversifié et a des relations durables avec les partenaires techniques et financiers cela ne permet pas d'avoir une marge assez conséquente à réserver à la fin des projets pour prendre en charge totalement toutes les charges des équipes. JED cherche encore la bonne voie pour saisir les opportunités de mobilisation des ressources financières au niveau national aussi bien auprès des partenaires locaux qu'avec les prestations de services de ses centres de formation. Le plan stratégique renforcée par une stratégie de mobilisation des ressources sont toutefois de bonnes bases pour réussir le pari de disposer de ressources propres suffisantes pour anticiper au départ des bailleurs de fonds et prendre en charge le fonctionnement des structures telles que le CIFOP.

Les interventions de JED avec un modèle assez innovant se basant sur son bon ancrage communautaire ne sont pas toutes capitalisées. Certes, un document sur la capitalisation de l'intervention de JED dans deux de ses zones d'interventions (Matam et Mboro) a été déjà produit mais les réussites décelées ne sont toutes pas assez vulgarisées. La visibilité des actions et le positionnement sur certaines thématiques telle que l'éducation inclusive de l'ONG devraient être diffusées à grande échelle.

Une communication innovante et pertinente pour obtenir le maximum d'adhésion de sympathisants et pour collecter des fonds JED pour encore mieux se faire connaître sur le plan national et surtout international. Aussi le plan de communication devrait aussi se focaliser sur l'élaboration d'une stratégie de communication claire sur le projet associatif de l'ONG, ses valeurs et ses actions pour assoir le positionnement de l'ONG à l'international.

La gestion des ressources humaines qualifiées de l'ONG, avec un niveau de compétences adapté face à la complexité des activités menées, n'est pas encore effective. La recherche de financements par fonds propres ou extérieurs pour la prise en charge des plans de formations et ce, de manière continue est à matérialiser pour disposer d'un personnel performant à la hauteur des attentes. Pour fidéliser ses employés JED, des efforts sont aussi à faire dans la formation et gestion des plans des carrières. Les évaluations de performance faites chaque fin d'année sont un moment de recueil des attentes des employés pour l'évolution de leur carrière. Il faudra donc renforcer le suivi à ce niveau pour une gestion prévisionnelle des compétences et carrières pour l'avancement des employés à différents niveaux mais aussi pour plus d'engagement, de motivation, de volontarisme scoutement parlant.



VII. Fenêtre sur le futur de l'organisation

Déclinées dans son plan stratégiques, JED veut positionner les jeunes, qui sont au cœur des actions de l'ONG, dans les sphères de décisions comme de véritables agents de développement et de transformation de la société. JED s'investit dans une promotion de leur participation et de leur engagement à la vie publique en partant partir du principe de travailler non « pour » le jeune, mais « avec » le jeune. Les actions menées donnent des résultats assez satisfaisant pour réussir cette mission. Dans ses projections JED souhaite non seulement renforcer son positionnement stratégique et sa capacité d'influence mais aussi :

- explorer de nouvelles zones d'intervention et l'ouverture des coordinations dans les zones ciblées dans le PS. Cela nécessite des études préalables dans ces zones pour déterminer les besoins, opportunités, contraintes... une mobilisation des acteurs mais surtout l'identifications de partenariats potentiels pour le financement et la mise en œuvre des programmes à dérouler.

- consolider les acquis et réussites : La capitalisation des bonnes pratiques et cas de succès pourront permettre de renforcer l'ancrage institutionnel et communautaire des projets, d'assurer la durabilité des interventions et modèle de JED et préparer le transfert de responsabilité aux communautés. Il faudra par la suite de penser à la vulgarisation et la reproduction des expériences capitalisées comme le modèle d'inclusion.

renforcer les possibilités et capacités des jeunes et femmes à travers le numérique sur la formation, la sensibilisation, le lobbying, la capacitation sur l'utilisation des réseaux sociaux. L'exploration des pistes d'insertion et d'incubation est aussi envisagée avec le développement du département multimédia du CIFOP.

- promouvoir la stratégie de transition écologique avec des campagnes sensibilisation et plaidoyer pour la réduction de l'empreinte écologique du personnel de JED, des communautés cibles.

- mettre en place le siège des EEDS en collaboration avec les différentes instances en y intégrant un pôle de formation, d'insertion, d'incubation et d'éducation à la citoyenneté

- Démultiplier l'expérience du CIFOP dans la région Sud à Eguilay avec la mise en place à moyen terme d'un dispositif de formation/production/ insertion sur la chaîne de valeur agricole.

VIII. Cas de succès, bonnes pratiques, anecdotes, témoignages, images Cf .annexes





Sacré Cœur 3
villa N°10454



+221 33 822 46 49



jed@jed.sn



@ONG_JED_SN



@jedeeds



45318 Dakar Fann



ONG JED



www.jed.sn